

Rev-Kit 08



Fig.1

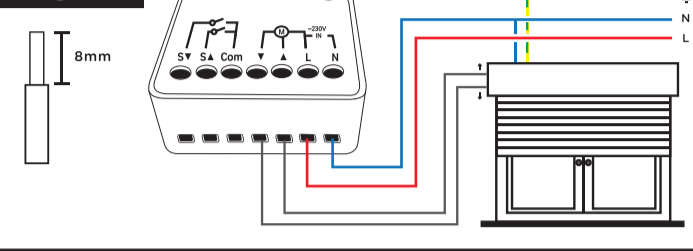


Fig.2

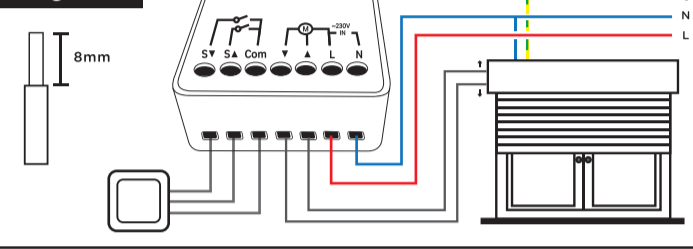


Fig.3

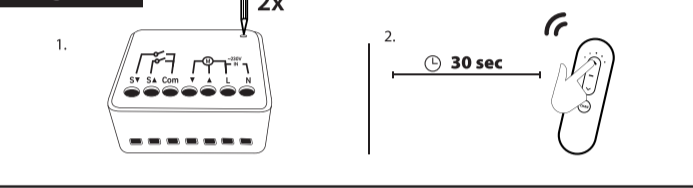


Fig.4

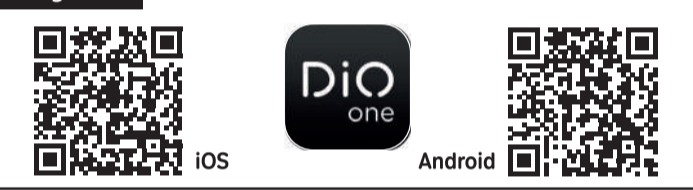
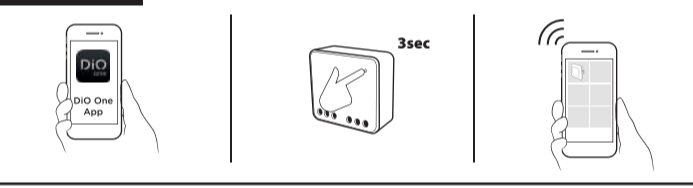


Fig.5



FR - Module pour volet roulant motorisé DiO Connect (Wi-Fi / 433MHz)

0. Tutoriel vidéo

Afin de simplifier la compréhension et l'installation de nos solutions, nous avons opté pour des notices filmées : vous pouvez les visionner sur notre chaîne Youtube.com/c/dio-connected-home, dans l'onglet playlists. Vous pouvez également les visionner via notre site www.chacon.com dans l'onglet support.

1. Installer le module volet

Ce produit doit être installé conformément aux règles d'installation et de préférence par un électricien qualifié. Une installation incorrecte et/ou une utilisation incorrecte peuvent entraîner des risques de choc électrique ou d'incendie.

!!! Couper l'alimentation électrique avant toutes interventions. !!!

1.1 Raccorder le module au niveau de votre volet roulant motorisé

- Couper le courant.
- Dénuder les câble d'environ 8mm pour avoir une bonne surface de contact.
- Raccorder le module au volet en plaçant le câble neutre (bleu) dans la borne N, la phase « fermer/bas » (brun) dans la borne ↓ et la phase « ouvrir/haut » (noir) dans la borne ↑.
- Raccorder le module au courant en branchant le câble neutre (bleu) à la borne N et la phase AC 230V (brun/rouge) à la borne Lin.
- Brancher le câble de « terre » (jaune/vert) en direct sur la Terre.

Attention : Si le sens d'ouverture / fermeture n'est pas correct, inverser les raccordements aux bornes « ↓ et ↑ » (dépend du montage du volet).

1.2 Raccorder le module derrière un interrupteur volet existant

- Couper le courant et retirer votre interrupteur mécanique.
- Dénuder les câble d'environ 8mm pour avoir une bonne surface de contact.
- Raccorder le module au volet en plaçant le câble neutre (bleu) dans la borne N, la phase « fermer/bas » (brun) dans la borne ↓ et la phase « ouvrir/haut » (noir) dans la borne ↑.
- Raccorder le module au courant en branchant le câble neutre (bleu) à la borne N et la phase AC 230V (brun/rouge) à la borne Lin.
- Raccorder l'interrupteur aux bornes du module S ↑, S ↓ et COM.
- Serrer bien les 7 vis des bornes du module.

Attention : Si le sens d'ouverture / fermeture n'est pas correct, inverser les raccordements aux bornes « ↓ et ↑ » (dépend du montage du volet).

2. Changer la pile de votre télécommande

- Ouvrir le petit compartiment à l'arrière de la télécommande.
- Remplacer la pile usagée par une nouvelle pile de type CR2450 - 3V.

Attention : Danger d'explosion si la pile n'est pas remplacée correctement. Ne remplacer que par le même type ou un type équivalent.

Ce produit contient une pile bouton. Si la pile bouton est avalée, elle peut provoquer de graves brûlures internes en seulement 2 heures. Gardez les piles neuves et usagées hors de portée des enfants. Si le compartiment des piles ne se ferme pas correctement, arrêtez d'utiliser le produit et gardez-le hors de portée des enfants. Si vous pensez que des piles ont pu être avalées ou placées à l'intérieur d'une partie du corps, consultez immédiatement un médecin.

3. Associer le module avec une commande DiO 1.0

Ce produit est compatible avec l'ensemble des commandes DiO 1.0 : télécommandes, interrupteurs.

3.1 Associer le module avec une télécommande, interrupteur ou détecteur DiO 1.0

- Brancher le module et approcher la télécommande DiO 1.0 du module volet.
- Appuyer 2 fois rapidement (double clic) sur le bouton d'apprentissage du module DiO Connect, la LED commence à clignoter lentement en jaune.
- Dans les 30 secondes, sélectionner le canal sur lequel vous souhaitez installer le module en appuyant sur le bouton 'CHAN' de la télécommande volet et ensuite appuyer sur le bouton 'A' (sur le bouton ON pour les autres télécommande), l'interrupteur sans fil ou détecteur DiO 1.0), la LED du module clignote rapidement durant 1 sec pour confirmer l'association.

Attention : Si vous n'appuyez pas sur le bouton 'A' ou 'ON' de votre commande dans les 30 secondes, le module sortira du mode apprentissage ; vous devez reprendre au point 2.1 pour l'association.

Le module DiO Connect peut être liée jusqu'à 6 commandes DiO différentes. Si la mémoire est pleine, vous ne pourrez pas installer une 7ème commande, voir paragraphe 2.2 pour effacer une commande.

3.2 Effacer une commande DiO 1.0

- Approcher la télécommande DiO 1.0 du module volet.
- Appuyer 2 fois rapidement sur le bouton d'apprentissage du module DiO Connect, la LED commence à clignoter lentement en jaune.
- Appuyer sur la touche 'V' ou 'OFF' de la télécommande DiO 1.0 à effacer, la LED du module clignote rapidement durant 1 sec pour confirmer.

4. Ajouter le module à l'application

4.1 Créer votre compte DiO One

- Télécharger l'appli gratuite DiO One sur l'App Store d'iOS ou sur Google Play pour Android.
- Créer un compte en suivant les instructions sur l'appli.

Note: Également compatible avec l'appli "my Chacon".

4.2 Connecter le module DiO Connect à votre smartphone

- Assurez vous que le Bluetooth soit actif sur votre smartphone et que celui-ci est à portée de module.
- Dans l'appli, sélectionner "Mes appareils" et appuyer sur "+".
- Sélectionner "Domotique", ensuite "Modules DiO Connect" et "Module volet".
- Appuyer 3 secondes sur le bouton d'apprentissage du module, la LED clignote rouge.
- Suivre l'assistant d'installation sur l'application.

4.3 Désactiver le Wi-Fi du module

- Appuyer 3 secondes sur le bouton d'apprentissage du module, lâcher et appuyer 2 fois rapidement pour désactiver le Wi-Fi du module.
- Lorsque le Wi-Fi est désactivé, le LED du module apparaîtra mauve quelques secondes. Pour le réactiver, appuyer 3 secondes, lâcher et appuyer 2 fois.

Note: Les programmations créées via votre smartphone seront toujours actives lorsque le Wi-Fi est désactivé.

4.4 États lumineux du module

Rouge fixe : le module n'est pas connecté au réseau Wi-Fi
Bleu clignotant : le module est correctement connecté au Wi-Fi
Bleu fixe : le module est connecté au Cloud, passe au blanc après quelques secondes
Blanc fixe : le module est en fonctionnement
Mauve fixe : le Wi-Fi du module est désactivé
Vert clignotant : mise à jour en cours

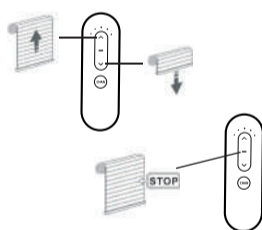
4.5 Associer avec un assistant vocal

- Activer le service ou la skill «One 4 All» dans votre assistant vocal.
- Entrer les informations de votre compte DiO One.
- Vos appareils apparaîtront automatiquement dans l'application de votre assistant.
- Vous pouvez aussi utiliser Siri sur votre iPhone pour ouvrir ou fermer votre volet. Pour créer un raccourci Siri, allez dans l'application "Raccourcis" -> créer un nouveau raccourci -> ajouter une action -> sélectionner "Apps", puis DiO One.

5. Réinitialiser

Pour rétablir le module volet à ses réglages d'usine :
Appuyer durant 10 secondes sur le bouton d'apprentissage du module jusqu'à ce que la LED clignote en bleu clair et lâcher. La LED du module clignote 2 fois en rouge pour confirmer la réinitialisation.

6. Utilisation



Avec une télécommande/ interrupteur DiO

Pour ouvrir/ fermer : Appuyer sur le bouton 'A' pour ouvrir ou sur le bouton 'V' pour fermer votre volet.

Arrête le volet à mi-course : Appuyer sur le bouton 'L' pour arrêter le volet lorsque la position souhaitée est atteinte.

Arrêt automatique après 2 minutes d'usage continu.

Contrôler différents volets : Il est possible d'installer jusqu'à 5 volets ou groupe de volets roulants sur la télécommande DiO. Appuyer sur le bouton 'CHAN' de la télécommande pour changer de canal (numéro de canal confirmer via le nombre de LED allumée sur la télécommande).

Centralisation : Automatiquement, le 6e canal centralise l'ensemble de vos volets installés sur le canal 1 à 5.

Appuyer 6 fois sur le bouton 'CHAN', les 5 LEDs de la télécommande clignotent 1 fois en rouge, ensuite appuyer sur 'A' ou 'V' pour ouvrir/ fermer l'ensemble de vos volets.

Avec votre smartphone, via DiO One :

- Ouvrir / fermer.
- Créer une minuterie programmable : régler à la minute près l'ouverture ou la fermeture de vos volets. Possibilité de sélectionner le(s) jour(s) de la semaine, créer un minuterie unique ou répété, ou selon le lever ou coucher du soleil.
- Simulation de présence : sélectionner la durée d'absence et les périodes de fonctionnement, le volet s'ouvrira ou se fermera de manière aléatoire afin de protéger votre maison.

À la voix :

- Sur votre App Google Home ou Alexa d'Amazon, installer le service ou skill : One 4 All; ou créer un raccourci Siri sur votre iPhone.

Note: Les programmations créées via votre smartphone seront toujours actives, même en cas de coupure Internet ou problème Wi-Fi.

7. Résolution de problèmes

- Le volet ne s'ouvre/ ferme pas lors d'un appui sur la télécommande, interrupteur ou que le détecteur est activé :**
 - Vérifiez que votre module est bien installé et connecté au courant électrique.
 - Vérifiez la polarité et/ou l'épaisseur de la(s) pile(s) de votre commande.
 - Assurez-vous que votre commande est associée à votre module.

- Le module n'apparaît pas sur l'interface de l'appli :**

- Vérifier l'état lumineux du module:
 - LED rouge fixe : vérifier l'état du routeur Wi-Fi.
 - LED bleu clignotante : vérifier l'accès à Internet.
- S'assurer que la connexion Wi-Fi et Internet est fonctionnelle et que le réseau est à portée de module.
- S'assurer que le Wi-Fi soit sur une bande 2,4GHz (ne fonctionne pas en 5GHz).
- S'assurer que le Bluetooth est actif sur votre smartphone, que l'appli DiO One à l'autorisation de l'utiliser, et qu'il soit à portée de votre module.

Le module peut uniquement être ajouté à un compte. Un même compte DiO One peut-être utilisé par tous les membre d'un même foyer.

Important : Une distance minimale d'1-2m est requise entre deux récepteurs DiO (module, prise et/ou ampoule). La portée entre le module et la commande DiO peut être diminuée par l'épaisseur des murs, ou un environnement sans fil existant. Attention : Ne pas utiliser dans un endroit humide.

8. Caractéristiques techniques

Rev-Shutter Mod - module volet

- Protocole et fréquences
 - Wi-Fi - 2,4Ghz
 - 433,92 MHz by DiO
 - Bluetooth Low Energy 5.0
- Puissance max.: 0,7 mW ERP
- Portée avec une commande DiO 1.0: 50m (en champ libre)
- Max. 6 émetteurs DiO associés
- Température de fonctionnement: 0° à + 35°C
- Alimentation: 220 - 240 V - 50Hz
- Max.: 600W
- Dimensions : 43 x 40 x 20 mm

Utilisation intérieure (IP20), ne pas utiliser dans un environnement humide.

Micro-déconnexion

54863 - télécommande volet

- Protocole : DiO 1.0
- Fréquence : 433,92 MHz
- Distance de transmission : 50 m (en champs libre)
- Batterie lithium: CR2450 3V (inclue)
- Nombre de canaux : 5 + 1 groupe
- Dimensions : 114 x 31 x 10 mm

Utilisation intérieure (IP20), ne pas utiliser dans un environnement humide.

9. Compléter votre installation

Complétez votre installation avec les solutions DiO pour contrôler votre éclairage, vos volets roulants, votre jardin ou encore visualiser ce qui se passe chez vous avec la vidéosurveillance. Facile, qualitatif, évolutif et économique, découvrez toutes les solutions DiO connected home sur www.chacon.com.

NL - DiO Connect rolluikmodule (Wi-Fi / 433MHz)

1. De rolluikmodule installeren

Dit product moet worden geïnstalleerd in overeenstemming met de installatievoorschriften en bij voorkeur door een gekwalificeerde elektricien. Onjuiste installatie en/of onjuist gebruik kan leiden tot het risico van een elektrische schok of brand.

!!!Schakel de stroomtoevoer uit alvorens werkzaamheden uit te voeren!!!

1.1 De module aansluiten op je gemotoriseerd rolluik

- Schakel de stroom uit.
- Strip de kabels met ongeveer 8 mm om een goed contactoppervlak te garanderen.
- Sluit de module aan op het rolluik en steek de neutrale draad (blauw) in klem N, de fase "dicht/laag" (bruin) in de klem ↓ en de fase "open/hoog" (zwart) in de klem ↑.
- Sluit de module aan op de voeding door de neutrale kabel (blauw) aan te sluiten op klem N en de AC 230V fase (bruin/rood) op klem Lin.
- Sluit de "aarde"-kabel (geel/groen) rechtstreeks aan op aarde.
- Draai de schroeven op de 4 klemmen van de module vast.

Opgelet: Als de openings-/sluitingsrichting niet correct is, draai dan de aansluitingen op de klemmen "↓" en "↑" om (afhankelijk van hoe het rolluik is gemonteerd).

1.2 De module achter een bestaande rolluikschakelaar aansluiten

De module achter een bestaande rolluikschakelaar aansluiten

- Schakel de stroom uit en verwijder je mechanische schakelaar.
- Strip de kabel met ongeveer 8 mm om een goed contactoppervlak te garanderen.
- Sluit de module aan op het rolluik door de neutrale draad (blauw) in klem N te steken, de fase "dicht/laag" (bruin) in klem ↓ en de fase "open/hoog" (zwart) in klem ↑.
- Sluit de module aan op de voeding door de neutrale kabel (blauw) aan te sluiten op klem N en de AC 230V fase (bruin/rood) op klem Lin.
- Sluit de schakelaar aan op de moduleklemmen S ↓, S ↑ en COM.
- Draai de schroeven op de 7 klemmen van de module vast.

Opgelet: Als de openings-/sluitingsrichting niet correct is, draai dan de aansluitingen op de klemmen "↓" en "↑" om (afhankelijk van de montage van het rolluik).

2. Vervangen van de batterij van de afstandsbediening

- Maak de kleine batterijhouder aan de achterzijde van de afstandsbediening open.
- Vervang de gebruikte batterij door een nieuwe CR2450 - 3V-batterij.

Let op! Als de batterij niet op de juiste manier vervangen wordt, dan is er explosiegevaar. Vervang uitsluitend door hetzelfde of een gelijkwaardig type.

Dit product bevat een knoopcelbatterij. Als de knoopcelbatterij wordt ingeslikt, kan deze binnen slechts 2 uur ernstige interne brandwonden veroorzaken. Houd nieuwe en gebruikte batterijen buiten het bereik van kinderen. Als het batterij niet goed sluit, stop dan met het gebruik van het product en houd het buiten het bereik van kinderen. Raadpleeg onmiddellijk een arts als u denkt dat batterijen mogelijk zijn ingeslikt of in een lichaamsdeel zijn geplaatst.

3. Koppel de module aan DiO 1.0 afstandsbediening

De DiO rolluikmodule is compatibel met alle DiO 1.0 sturingen: afstandsbedieningen, schakelaars.

3.1 De DiO Connect rolluikmodule verbinden met een DiO 1.0 sturing

- Sluit de module aan en breng de DiO 1.0-afstandsbediening dicht bij de rolluikmodule.
- Druk tweemaal snel (dubbelklik) op de inleertoes van de DiO Connect module, de LED begint langzaam lichtgeel te knipperen.
- Binnen de 30 seconden selecteer het kanaal waarop u de module wilt installeren door op de knop 'CHAN' op de afstandsbediening te drukken en vervolgens druk op de knop 'A' (op de knop 'ON' voor andere afstandsbedieningen, de draadloze schakelaar of de DiO 1.0-detecteur), de LED op de module knippert snel gedurende 1 sec om de associatie te bevestigen.

Waarschuwing: Indien u niet binnen de 30 seconden op de 'A' of 'ON' toets van uw centrale drukt, verlaat de module de leermodus; u moet dan terug naar punt 2.1 voor de associatie.

De DiO Connect Module kan aan maximaal 6 verschillende DiO commando's gekoppeld worden. Indien het geheugen vol is, zal u geen 7de commando kunnen installeren, zie punt 2.2 om een commando te verwijderen.

3.2 Verwijderen van een DiO 1.0 commando

- Breng de DiO 1.0 Afstandsbediening dicht bij de Rolluikmodule.
- Druk tweemaal snel (dubbelklik) op de teach knop van de DiO Connect module, de LED begint langzaam lichtgeel te knipperen.
- Druk op de 'V' of 'OFF' op de DiO 1.0 afstandsbediening om te wissen, de LED op de module zal snel knipperen gedurende 1 sec om te bevestigen

4. Voeg de module toe aan de applicatie

4.1 Maak uw DiO One account aan

- Download de gratis DiO One app in de iOS App Store of Google Play voor Android.
- Maak een account aan door de instructies op de app te volgen.

Opmerking: Ook compatibel met de "My Chacon" app.

Fig.3

Fig.4

Fig.5

Fig.1

Fig.2

Fig.3

Fig.4

9. Vervollständigen Sie Ihre Installation

Vervollständigen Sie Ihre Installation mit DiO-Lösungen zur Steuerung Ihrer Beleuchtung, Ihrer Rollläden, Ihres Gartens oder auch zur Visualisierung des Geschehens zu Hause mit Videoüberwachung. Einfach, qualitativ hochwertig, skalierbar und wirtschaftlich, entdecken Sie alle DiO Connected Home Lösungen auf www.diohome.com.

EN - DiO shutter module (Wi-Fi / 433MHz)

1. Installing the shutter module

This product must be installed in accordance with installation rules and preferably by a qualified electrician. Improper installation and/or use may result in the risk of electric shock or fire.

!!! Switch off the power supply before carrying out any work. !!!

1.1 Connect the module to your motorised roller shutter

1. Switch off the power.
2. Strip the cables by approximately 8mm to ensure a good contact surface.
3. Connect the module to the shutter, placing the neutral wire (blue) in terminal N, the "close/low" phase (brown) in the terminal ↓ and the "open/high" phase (black) in the terminal ↑.
4. Connect the module to the power supply by connecting the neutral cable (blue) to terminal N and the AC 230V phase (brown/red) to terminal Lin.
5. Connect the "earth" cable (yellow/green) directly to earth.
6. Tighten the screws on the 4 terminals of the module.

Fig.1

Caution: If the opening/closing direction is not correct, reverse the connections to the "↑" and "↓" terminals (depending on how the shutter is fitted).

1.2 Connecting the module behind an existing shutter switch

1. Switch off the power and remove your mechanical switch.
2. Strip the cable by about 8mm to ensure a good contact surface.
3. Connect the module to the shutter, placing the neutral wire (blue) in the N terminal, the "close/low" phase (brown) in the ↓ terminal and the "open/high" phase (black) in the ↑ terminal.
4. Connect the module to the power supply by connecting the neutral cable (blue) to terminal N and the AC 230V phase (brown/red) to terminal Lin.
5. Connect the switch to the module terminals 5 ↑, 5 ↓ and COM.
6. Tighten the screws on the 7 module terminals.

Fig.2

Caution: If the opening/closing direction is not correct, reverse the connections to the "↑" and "↓" terminals (depending on shutter assembly).

2. Changing the battery in your remote control

1. Open the small compartment at the back of the remote control.
2. Replace the old battery with a new 3V CR2450 battery.

Warning: Risk of explosion if the battery is not replaced correctly. Replace only with the same type or an equivalent type.

This product contains a coin / button cell battery. If the coin / button cell battery is swallowed, it can cause severe internal burns in just 2 hours and can lead to death. Keep new and used batteries away from children. If the battery compartment does not close securely, stop using the product and keep it away from children. If you think batteries might have been swallowed or placed inside any part of the body, seek immediate medical attention.

3. Link the module to a remote control or a DiO 1.0 sensor

The DiO shutter Module is compatible with all DiO 1.0 controls: remote controls, switches and wireless sensors.

3.1 Connecting the DiO shutter module to a DiO 1.0 controller

1. Connect the module and bring the DiO 1.0 remote control close to the shutter module.
2. Press twice quickly (double click) on the learning button on the module, the LED starts to flash slowly in yellow.
3. Within 30 seconds, select the channel on which you wish to install the module by pressing the 'CHAN' button on the shutter remote control and then 'A' button (on the 'ON' button for other remote controls, wireless switchess), the LED on the module flashes rapidly for 1 sec to confirm the association.

Fig.3

Warning: If you do not press the 'A' or 'ON' button on your control unit within 30 seconds, the module will exit learning mode; you must go back to point 2.1 for the association.

The DiO Connect Module can be linked to up to 6 different DiO commands. If the memory is full, you will not be able to install a 7th command, see section 2.2 to delete a command.

3.2 Deleting a DiO 1.0 command

- Bring the DiO 1.0 Remote Control close to the shutter Module.
- Press twice quickly (double click) on the learning button on the module, the LED starts to flash slowly in yellow.
- Press the 'V' or 'OFF' button on the DiO 1.0 remote control to be deleted, the LED on the module will flash rapidly for 1 sec to confirm

4. Add the module to the application

4.1 Create your DiO One account

Fig.4

- Download the free DiO One app from the iOS App Store or Google Play for Android.
- Create an account by following the instructions on the app.

Note: Also compatible with the "My Chacon" app.

4.2 Connect the shutter module to your smartphone

Fig.5

- Make sure Bluetooth is active on your smartphone and that it is within range of the module.
- In the app, select "My Devices" and press "+".
- Select "Home automation" and then then "DiO Connect Modules" and "Shutter Module".
- Press the learning button on the module for 3 seconds, the LED will flash red.
- Follow the installation assistant on the application.

4.3 Disable Wi-Fi from the module

- Press the learning button of the module for 3 seconds, release and press twice quickly to disable the Wi-Fi on the module.
- When the Wi-Fi is disabled, the LED on the module will appear purple for a few seconds. To turn it back on, press for 3 seconds, release and press twice.

Note: Programs created via your smartphone will still be active when Wi-Fi is disabled.

4.4 Light states of the module

- Steady red: the module is not connected to the Wi-Fi network
- Flashing blue: module is properly connected to Wi-Fi
- Solid blue: module is connected to the cloud, turns white after a few seconds
- Solid white: module is on
- Fixed purple: module Wi-Fi is disabled
- Flashing green: update in progress

4.5 Associate with a voice assistant

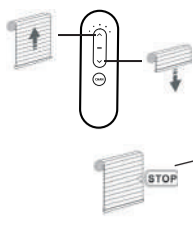
- Activate the "One 4 All" service or skill in your voice assistant.
- Enter your DiO One account information.
- Your devices will automatically appear in your assistant's application.
- You can also use Siri on your iPhone to open or close your shutters. To create a Siri shortcut, simply go to the "Settings" menu and "Siri Shortcuts" in the DiO One app.

5. Reset

To restore the shutter module to its factory settings : Press the learning button on the module for 10 seconds until the LED flashes light blue, then release it. The LED on the module flashes red twice to confirm reset.



6. Operation



With the DiO remote control/switch:

To open/close:
Press the 'A' button to open or the 'V' or button to close your shutter.

To stop the shutter halfway:
Press the '-' button to stop the shutter when the desired position is reached.

Automatic shutdown after 2 minutes of continuous use.

Controlling different shutters: Up to 5 shutters or groups of shutters can be installed on the DiO remote control. Press the 'CHAN' button on the remote control to change channels (channel number confirmed by the number of LEDs on the remote control).

Centralization: The 6th channel automatically centralizes all your shutters installed on channels 1 to 5. Press the 'CHAN' button 6 times, the 5 LEDs on the remote flash red once, then press 'A' or 'V' to open/close all your shutters.

With your smartphone, via DiO One:

- Open/close.
- Create a programmable timer: set the opening and closing of your shutters to the minute. Select the day(s) of the week, create a single or repeated timer, or in function of sunset or sunrise.
- Presence simulation: select the duration of absence and the periods of operation, shutter will open or close at random to protect your home.

By voice:

- On your Google Home App or Amazon Alexa, install the service or skill: One 4 All; or create a Siri shortcut on your iPhone.

Note: Programs created via your smartphone will always be active.

7. Problem solving

- The shutter doesn't open/close with the DiO switch or remote control:
 - Check that your module is well connected to the electrical current.
 - Check the polarity and/or the exhaustion of the batteries of your control.
 - Check that the memory of your module is not full, the module can be linked to up to 6 DiO commands (remote control, switch and/or detector).
 - Make sure the switch or remote control is within reach of the module.

- The module does not appear on the application interface:

- Check the light status of the module:
 - Steady red LED: check Wi-Fi router status. Flashing blue LED: check Internet access.
 - Make sure Wi-Fi and Internet connection is functional and the network is within range of the module.
 - Make sure the Wi-Fi is on a 2.4GHz band (does not work on 5GHz). - Make sure that Bluetooth is active on your smartphone, that the DiO One app has authorization to use it, and that it is within range of your module.

The module can only be added to one account. The same account DiO One can be used by all members of a household.

Important: A minimum distance of 1-2m is required between two DiO receivers (module and/or outlet). The range between the module and the DiO switch may be reduced by thick walls or an existing wireless environment.

8. Technical data

Rev-Shutter Mod – shutter module

- Protocol and frequency
 - Wi-Fi - 2,4Ghz
 - 433,92 MHz by DiO
 - Bluetooth Low Energy 5.0
- Maximum power: 0,7 mW ERP
- Range with DiO 1.0 control: 50m (free field)
- Max. 6 associated DiO 1.0 transmitters
- Operating temperature: 0° à +35°C
- Power supply: 220 - 240 V - 50Hz
- Max. : 600W
- Dimensions : 43 x 40 x 20 mm

Indoor use (IP20), do not use in a wet environment.

Micro-disconnection

54863 - shutter remote control

- Protocol: DiO 1.0
- Frequency: 433.92 MHz
- Transmission range: 50 m (in open fields)
- Lithium battery: CR2450 3V (included)
- Number of channels: 5 + 1 group
- Dimensions: 114 x 31 x 10 mm

For indoor use (IP20), do not use in damp environments.

9. Complete your installation

Complete your installation with DiO solutions to control your lighting, your roller shutters, your garden or even visualize what is happening at home with video surveillance. Easy, qualitative, scalable and economical, discover all DiO connected home solutions on www.diohome.com.



Recyclage

Ne jetez pas les batteries ou les appareils hors d'usage avec les déchets ménagers (ordures). Les substances dangereuses qu'ils sont susceptibles de contenir peuvent nuire à la santé ou à l'environnement. Faites reprendre ces produits par votre distributeur ou utilisez la collecte sélective des déchets proposée par votre commune.



Le soussigné, Chacon, déclare que l'équipement radioélectrique du type Rev-Shutter-Mod + 54863 est conforme à la directive 1514/53/UE. Le texte complet de la déclaration UE de conformité est disponible à l'adresse internet suivante : www.chacon.com/conformity



Recycling

Goop batterijen of afgedankte producten niet bij het huishoudelijk afval (huisvuil). De gevaarlijke stoffen die ze kunnen bevatten, kunnen schadelijk zijn voor de gezondheid of het milieu. Laat uw winkelier deze producten terugnemen of maak gebruik van de door uw gemeente voorgestelde gescheiden afvalinzameling.



Hierbij verklaar ik, Chacon, dat het type radioapparaat Rev-Shutter-Mod + 54863 conform is met Richtlijn 1514/53/UE. De volledige tekst van de EU-conformiteitsverklaring kan worden geraadpleegd op het volgende internetadres: www.chacon.com/conformity



Recyclaje

No tire las pilas o los productos fuera de uso con los residuos domésticos (basura). Las sustancias peligrosas que pueden incluir pueden dañar la salud o el medio ambiente. Haz que tu vendedor retire estos productos o utilice la recogida selectiva de basura que propone tu ciudad.



Por la presente, Chacon declara que el tipo de equipo radioeléctrico Rev-Shutter-Mod + 54863 es conforme con la Directiva 1514/53/UE. El texto completo de la declaración UE de conformidad está disponible en la dirección Internet siguiente: www.chacon.com/conformity



Recyclagem

Não atirar pilhas ou produtos fora de serviço com o lixo doméstico (lixo). As substâncias perigosas que podem incluir podem prejudicar a saúde ou o ambiente. Faça com que o seu retalhista aceite estes produtos de volta ou utilize a recolha selectiva de lixo proposta pela sua cidade.



O(a) abaixo assinado(a) Chacon declara que o presente tipo de equipamento de rádio Rev-Shutter-Mod + 54863 está em conformidade com a Diretiva 1514/53/UE. O texto integral da declaração de conformidade está disponível no seguinte endereço de Internet: www.chacon.com/conformity



Recyclage

Non gettare le batterie o i prodotti fuori uso con i rifiuti domestici (spazzatura). Le sostanze pericolose che possono contenere possono nuocere alla salute o all'ambiente. Fai ritirare questi prodotti dal tuo rivenditore o utilizza la raccolta differenziata dei rifiuti proposta dalla tua città.



Il fabbricante, Chacon, dichiara che il tipo di apparecchiatura radio Rev-Shutter-Mod + 54863 è conforme alla direttiva 1514/53/UE. Il testo completo della dichiarazione di conformità UE è disponibile al seguente indirizzo Internet: www.chacon.com/conformity



Recyclage

Werfen Sie Batterien oder ausrangierte Produkte nicht in den Hausmüll. Die darin enthaltenen gefährlichen Stoffe können Ihre Gesundheit oder die Umwelt schädigen. Lassen Sie diese Produkte von Ihrem Händler abholen oder nutzen Sie die von Ihrer Stadt angebotene getrennte Müllabfuhr.



Der Hersteller Chacon erklärt, dass die Funkanlage des Typs Rev-Shutter-Mod + 54863 mit der Richtlinie 1514/53/UE übereinstimmt. Der vollständige Text der EU-Konformitätserklärung ist unter folgender Internetadresse zu finden: www.chacon.com/conformity



Recyclage

Don't throw batteries or out of order products with the household waste (garbage). The dangerous substances that they are likely to include may harm health or the environment. Make your retailer take back these products or use the selective collect of garbage proposed by your city.



Hereby, Chacon declares that the radio equipment type Rev-Shutter-Mod + 54863 is in compliance with Directive 1514/53/UE. The full text of the EU declaration of conformity is available at the following internet address: www.chacon.com/conformity